

## BALANÇO ANUAL DO TESOURO DIRETO - 2010

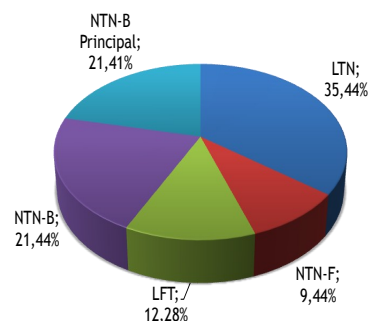
O **Tesouro Direto**, programa que possibilita a aquisição de títulos públicos por pessoas físicas pela internet, foi implementado pelo Tesouro Nacional em conjunto com a CBLC\*, em 7 de janeiro de 2002, com os seguintes objetivos: democratizar o acesso a investimentos em títulos federais, incentivar a formação de poupança de longo prazo e facilitar o acesso às informações sobre a administração e a estrutura da dívida pública federal brasileira.

Este Programa vem apresentando procura elevada por parte dos mais diversos tipos de investidores, com vistas à aplicação de recursos em títulos de renda fixa (prefixados, indexados à inflação ou à taxa Selic) nos diversos horizontes de investimento (6 meses a 45 anos), de acordo com o perfil e a necessidade do aplicador.

No ano de 2010, as vendas de títulos públicos totalizaram **R\$ 2.235,62 milhões**, representando **aumento de 43,07%** em relação ao volume financeiro vendido em 2009, constituindo o melhor resultado desde 2003. Com relação à composição das vendas de títulos, em 2010, vale destacar a elevada demanda por **títulos prefixados** (LTN e NTN-F), cuja participação atingiu **44,9%**, seguidos dos títulos indexados ao IPCA (NTN-B e NTN-B Principal), que representaram **42,8%** das vendas. Os **títulos mais vendidos** no ano foram as **LTN**, correspondendo a **35,4%** das vendas.

**Tabela 1 – Participação dos títulos nas vendas - 2010**

Título	Volume Financeiro (R\$ Milhões)	%
<b>Prefixados</b>	<b>1.003,23</b>	<b>44,87%</b>
LTN	792,24	35,44%
NTN-F	210,99	9,44%
<b>Indexado à Taxa Selic</b>	<b>274,57</b>	<b>12,28%</b>
LFT	274,57	12,28%
<b>Indexados ao IPCA</b>	<b>957,83</b>	<b>42,84%</b>
NTN-B	479,27	21,44%
NTN-B Principal	478,55	21,41%
<b>TOTAL</b>	<b>2.235,62</b>	<b>100,00%</b>



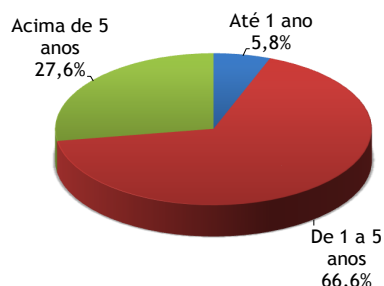
Fonte: BM&FBOVESPA  
Elaboração: Tesouro Nacional

(\*) A Companhia Brasileira de Liquidação e Custódia (CBLC) foi incorporada pela BM&FBOVESPA em 28.11.2008, que assumiu todos os direitos e obrigações referentes ao Tesouro Direto.

As vendas de títulos com prazo entre 1 e 5 anos representaram **66,60%** do total e os títulos com prazo acima de 5 anos corresponderam a **27,56%** do total, reafirmando o papel do Tesouro Direto como opção de poupança de médio e longo prazo.

**Tabela 2 – Vendas por prazo - 2010**

Prazo	Volume Financeiro (R\$ Milhões)	%
Até 1 ano	130,49	5,84%
De 1 a 5 anos	1.489,02	66,60%
Acima de 5 anos	616,11	27,56%
<b>TOTAL</b>	<b>2.235,62</b>	<b>100,00%</b>

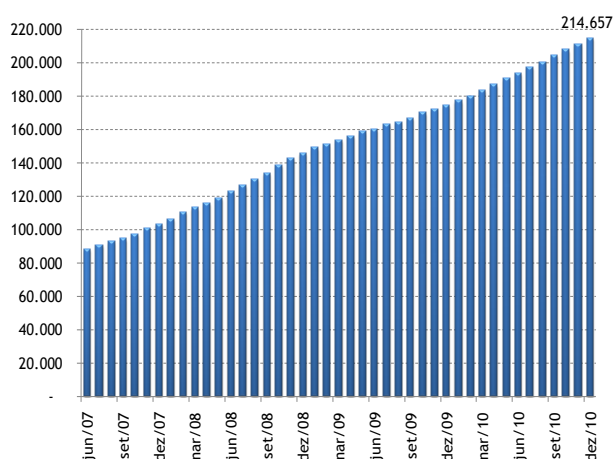


Fonte: BM&FBOVESPA  
Elaboração: Tesouro Nacional

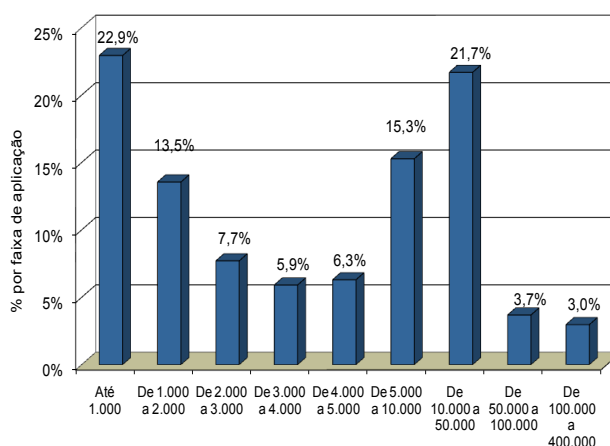
Ao longo do ano, **39.999 novos investidores** se cadastraram no Tesouro Direto, alcançando um total de **214.657 investidores**, o que representa aumento de 22,9% sobre o total acumulado até o ano anterior.

Quanto às **vendas de títulos por faixa de aplicação** em 2010, as operações com valores **até R\$ 1.000,00** foram as mais expressivas, atingindo a participação de **22,9%**. Destaca-se o elevado **volume de vendas por faixa de aplicação até R\$ 5.000**, cuja participação concentrou 56,4% do volume aplicado no ano.

**Gráfico 1 – Nº de investidores cadastrados no Tesouro Direto**



**Gráfico 2 – Percentual de Vendas por Faixa de Aplicação - 2010**



As **recompras** semanais (para as quais não há limite mínimo ou máximo) têm como objetivo prover liquidez aos títulos públicos. Em 2010, o volume financeiro **recomprado** foi de **R\$ 532,88 milhões**, com destaque para a LFT, que apresentou o volume de R\$ 119,42 milhões (22,41% do total).

**Tabela 3 – Participação dos títulos nas recompras - 2010**

Título	VOLUME FINANCEIRO (R\$ Milhões)	%
<b>Prefixados</b>	<b>216,01</b>	<b>40,54%</b>
LTN	117,37	22,02%
NTN-F	98,65	18,51%
<b>Indexado à Taxa Selic</b>	<b>119,42</b>	<b>22,41%</b>
LFT	119,42	22,41%
<b>Indexados a Inflação</b>	<b>197,45</b>	<b>37,05%</b>
NTN-B	101,65	19,08%
NTN-B Principal	91,74	17,22%
NTN-C	4,06	0,76%
<b>TOTAL</b>	<b>532,88</b>	<b>100,00%</b>

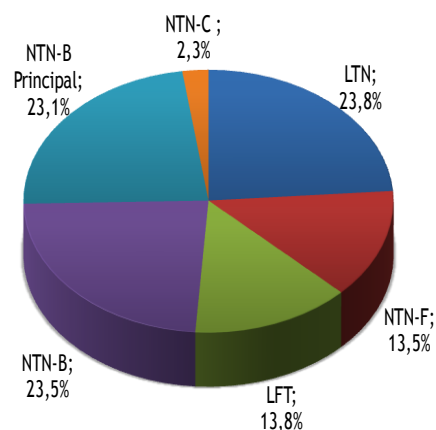
Fonte: BM&FBOVESPA  
Elaboração: Tesouro Nacional

O **estoque total** do Tesouro Direto atingiu **R\$ 4.653,1 milhões** ao final de 2010, o que representa um acréscimo de **42,4%** em relação ao estoque ao final do ano anterior, de R\$ 3.268,4 milhões. Em 2010, os títulos remunerados por índices de preços respondem pelo maior volume no estoque, alcançando 48,86%. Na seqüência, aparecem os títulos prefixados, com participação de 37,29%. Finalmente, a participação dos títulos indexados à taxa Selic é de 13,85%.

**Tabela 4 - Participação dos Títulos no Estoque do Tesouro Direto – Posição 31/12/10**

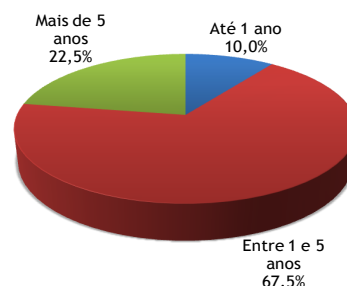
Título	ESTOQUE (R\$ Milhões)	%
<b>Prefixados</b>	<b>1.735,12</b>	<b>37,29%</b>
LTN	1.108,90	23,83%
NTN-F	626,22	13,46%
<b>Indexado à Taxa Selic</b>	<b>644,32</b>	<b>13,85%</b>
LFT	644,32	13,85%
<b>Indexados a Inflação</b>	<b>2.273,70</b>	<b>48,86%</b>
NTN-B	1.092,52	23,48%
NTN-B Principal	1.074,81	23,10%
NTN-C	106,36	2,29%
<b>TOTAL</b>	<b>4.653,14</b>	<b>100,00%</b>

Fonte e Elaboração: Tesouro Nacional



**Tabela 5 - Estoque do Tesouro Direto por prazo – Posição 31/12/10**

Prazo	Estoque (R\$ Milhões)	%
Até 1 ano	466,54	10,0%
Entre 1 e 5 anos	3.140,43	67,5%
Mais de 5 anos	1.046,17	22,5%
<b>TOTAL</b>	<b>4.653,14</b>	<b>100,00%</b>



Finalmente, em relação à rentabilidade bruta dos títulos do Programa em 2010, deve-se dar destaque para a **NTN-B 2045**, com retorno de **24,79%** no ano, seguida pela **NTN-C 2031** com **24,58%** no mesmo período. Os títulos prefixados apresentaram retornos entre 11,6% e 18,2% e os títulos indexados à taxa Selic tiveram retornos variando entre 9,6% e 9,8%. Por sua vez, os títulos remunerados por índices de preços apresentaram retornos entre 12,4% e 24,8%. Esses valores também podem ser conferidos no site do Programa, na seção “Estatística e Formação de Preços”<sup>1</sup>.

**Tabela 6 - Rentabilidade do Tesouro Direto – Posição 31/12/10**

Título	Vencimento	No Ano
<b>Prefixado</b>		
LTN	01/01/2012	11,63%
NTN-F	01/01/2012	11,70%
NTN-F	01/01/2013	12,64%
NTN-F	01/01/2014	13,61%
NTN-F	01/01/2017	18,23%
<b>Indexados ao IGP-M</b>		
NTN-C	01/03/2011	17,63%
NTN-C	01/07/2017	22,41%
NTN-C	01/04/2021	23,36%
NTN-C	01/01/2031	24,58%
<b>Indexados ao IPCA</b>		
NTN-B	15/05/2011	12,36%
NTN-B	15/08/2012	13,23%
NTN-B	15/05/2013	13,57%
NTN-B	15/05/2015	14,93%
NTN-B	15/05/2017	16,41%
NTN-B	15/08/2020	17,30%
NTN-B	15/08/2024	17,13%
NTN-B	15/05/2035	21,16%
NTN-B	15/05/2045	24,79%
NTN-B Principal	15/05/2015	15,52%
NTN-B Principal	15/08/2024	19,07%
<b>Indexados à Taxa Selic</b>		
LFT	16/03/2011	9,77%
LFT	07/03/2012	9,75%
LFT	07/03/2013	9,71%
LFT	07/03/2014	9,64%

<sup>1</sup>Acesse [http://www.tesouro.fazenda.gov.br/tesouro\\_direto/rentabilidade.asp](http://www.tesouro.fazenda.gov.br/tesouro_direto/rentabilidade.asp)